

裕廊西小学 华文部



四年级
家长日

教学策略



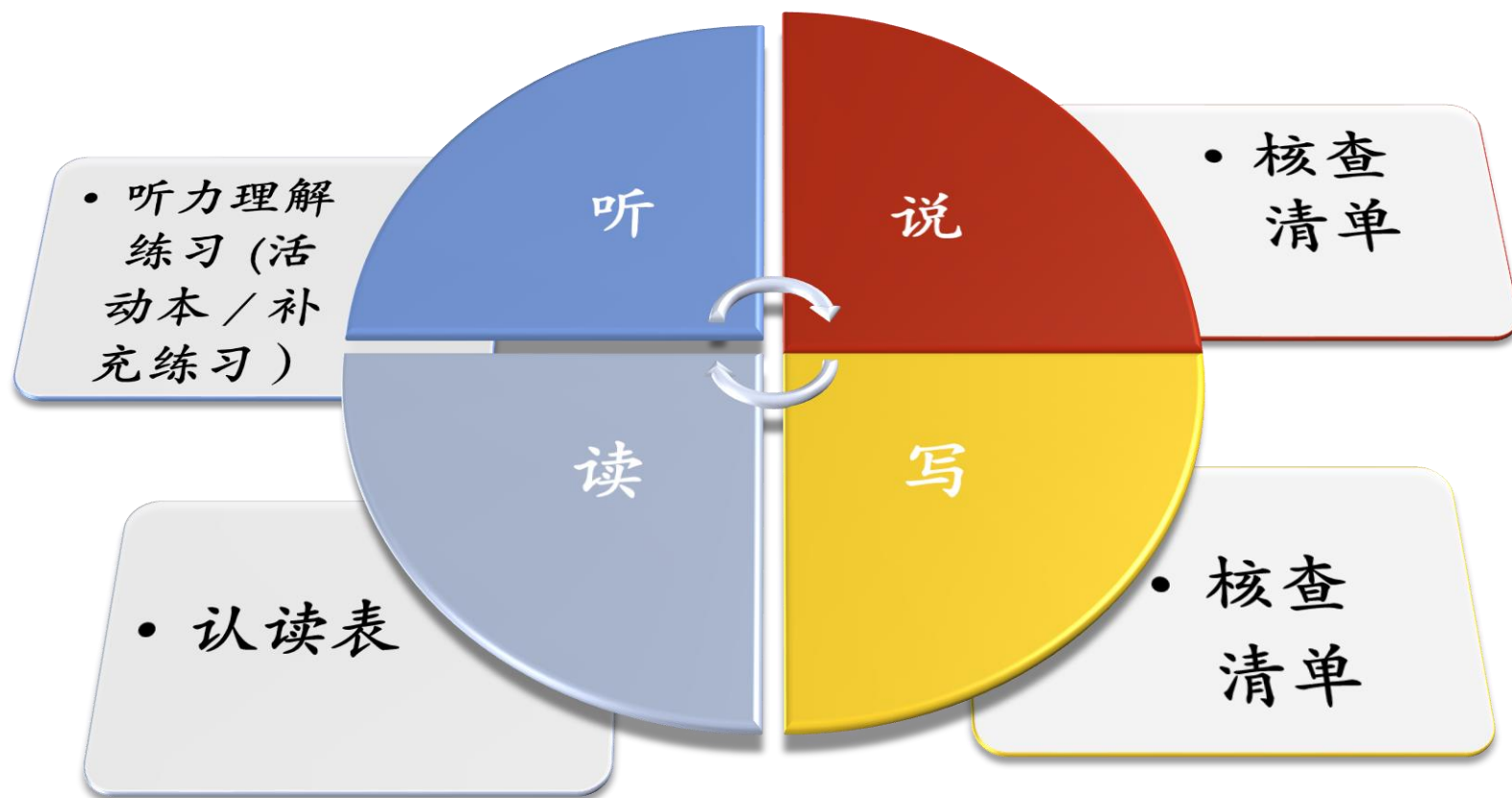
- 以形成性评价作为教学手段

(Assessment for learning - Formative Assessment)

- 以总结性评价作为评估依据

(Assessment of learning – Summative Assessment)

四大技能



四年级全年考试



第一学期	第二学期	第三学期	第四学期
小四专题作业 (Critical Thinking)			年终考 (End-of-Year Examination)
15%		15%	70%

四年级 专题作业



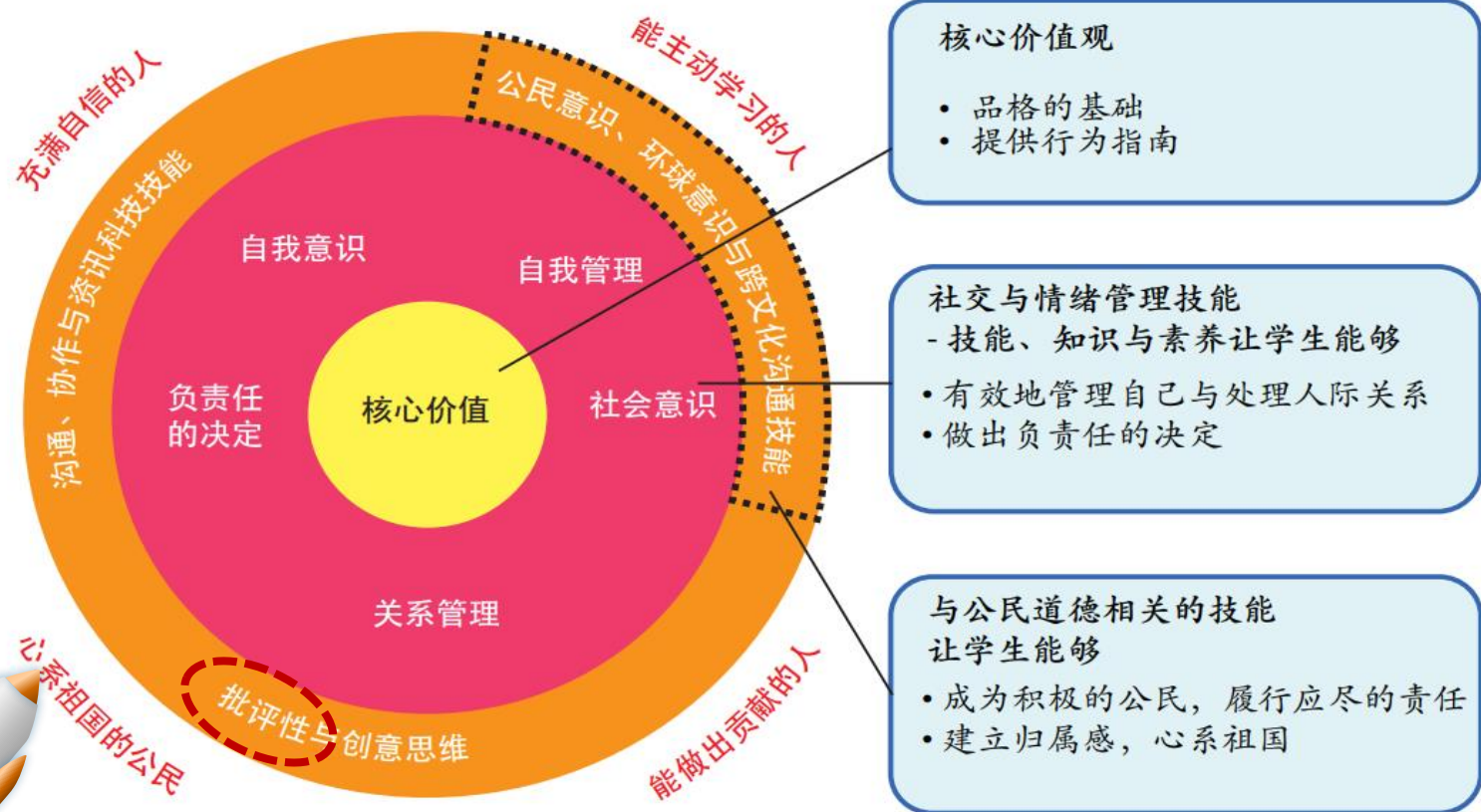
批判性思维

(Critical Thinking)



21世纪技能框架和学生学习成果

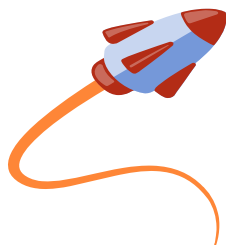
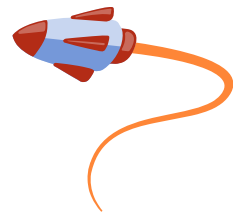
图1:21世纪技能框架和学生学习成果





教学目标

学生能运用
批判性思维技巧
梳理想法，
并以流利的华语进行
有条理的表达。



提高思考能力的五个步骤





裕廊西小学

四年级华文专题作业 ()

姓名:

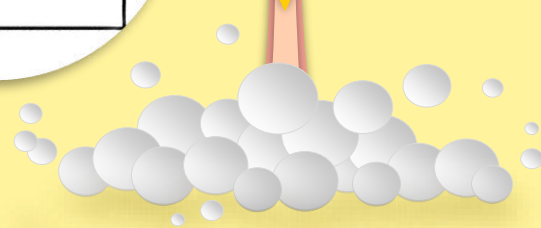
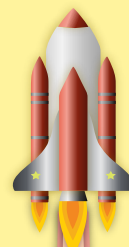
日期:

班级:

家长签名:

等级	一	二	三	四	五
分数	9-10	7-8	5-6	3-4	1-2
内容 (10 分)	能根据思维技巧对问题做出全面的回应和充分地扩展看法	能根据思维技巧对问题做出全面的回应和扩展看法	能根据思维技巧对问题做出一些回应和扩展一些看法	能够做出一些回应却无法扩展看法	几乎无法回应
1. 制定问题					
2. 收集信息					
3. 厘清信息					
4. 分析影响					
5. 征求意见					
等级	一	二	三	四	五
分数	5	4	3	2	1
语文 (10 分)	使用丰富和适当的词汇	大部分时间使用丰富和适当的词汇	使用基本的词汇 偶尔不适当	使用基本但不适当的词汇	使用非常有限的词汇
表达 (5 分)					
流利度 (5 分)	流利清晰	一般流利清晰	一般流利 文句较简单	不清楚 不流利 有些犹豫	不清楚 不流利 而且不时停顿

内容 (10 分)	语文表达 (5 分)	流利度 (5 分)	总分 (20 分)
科任老师:			





A photograph of a female teacher with long brown hair, wearing a green top, sitting at a desk and smiling while interacting with three students. The students, two girls and one boy, are wearing white school uniforms with red ties. They are all looking at a book or paper on the desk. A blue rectangular button with the text 'LOGIN TO SLS' in white is overlaid on the image.



年终考 (End-of-year Examination)



	分数	比重
□试	30	30%
听力测验	10	10%
作文	15	15%
试卷 (1 小时)	45	45%
	100	100%

年终考试卷

项目	题数	分数
(1) 辨字测验（多项选择）	2	4
(2) 词语选择（多项选择）	4	8
(3) 阅读理解（一） <ul style="list-style-type: none">• 多项选择（2题4分）• 书面互动（1题4分）	3	8
(4) 词语搭配（多项选择）	4	8
(5) 句子变变变	2	4
(6) 组句成段	1	4
(7) 阅读理解（二） <ul style="list-style-type: none">• 找词语（1题—两小题各1分）• 开放式（4题7分）	5	9
总题数 / 总分	21	45

如何准备考试

口试

· 认读表 · 口试核查清单 · 华文学习网录像练习

听力

· 平日课堂听力练习

作文

· 每周听写 · 佳句表 · 作文习作与核查清单

笔试

· 各类补充练习 · 词语搭配表 · 中英双语词表

□试

根据**2017年PSLE**会考的形式做出调整

第一部分：朗读篇章

第二部分：会话

- 在考试前，考生有**10**分钟的时间默读篇章和观看一个录像短片。
- 考生在限定的时间内，可以**多次**默读篇章和观看录像短片。

□试会在下午进行

作文



- 学生根据所提供的四幅图写出一篇完整的文章。
- 本校允许学生在年终考(**EYE**)的作文考试中使用词典或电子词典
- 获得考试与评鉴局 (**SEAB**) 批准带进考场的词典与电子词典:

<https://www.seab.gov.sg/>



高级华文



小四年终考试后：

1. 校方将根据学生各科全年的成绩，
推荐学生修读高级华文。
2. 家长可以选择让孩子修读高级华文。
 - ❖ 语文能力
 - ❖ 其他科目的成绩
 - ❖ 抗压能力

高级华文



3. 高级华文班不是“华文强化班”

高级华文是另外一个科目，修读高华的学生需要具备坚实的语文基础，这包括一定程度的书面表达能力，以及理解能力。

高级华文



4. 一旦选修了高级华文，学生必须上完一整年的课程，到小五年终考试后才可以选择退出。
5. 倘若年底高级华文的考试总分无法及格，学生将不能继续选修高级华文。

小六会考计分：高级华文与特选中学

特优 (**Distinction**)
优异 (**Merit**)
及格 (**Pass**)

优先排名	总成绩	高级华文的修读情况
1	 8分	没有修读
2	 9分	特优
3	 9分	特优
4	 9分	特优
5	 9分	优异
6	 9分	及格
7	 9分	没有修读
8	 10分	特优

高级华文

2017年

小六离校考试(PSLE)格式

高级华文阅读理解新题型（2017年）



- 请用不超过**15**个字，写出短文中第三段的**段落大意**。（**4**分）
- 这篇短文告诉了我们什么道理？（**2**分）
试举一个例子说明你如何**把这个道理应用**在生活中。（**3**分）

高级华文阅读理解新题型



- 试从以下的两个选项中，选一个最适合作为这篇**短文**的**题目**。这两个选项中只有一个是适当的，请为正确的答案打勾，并从短文中找出支持你答案的**理由**。（ **4** 分）

(1)	竞争的作用	
(2)	冷气机产量提高了	

辅助资源

裕廊西小学

华文学习网

三年级



五年级



录像练习



eZhishi



<https://go.gov.sg/jwpscl>

教师和家长是引领孩子发挥潜能的关键。



谢谢



THANK YOU